



**Associazione Ryder Italia ETS**

**Bilancio Sociale 2024**





## NOTA METODOLOGICA

La redazione del bilancio sociale 2024 della Ryder Italia ETS segue i principi di rendicontazione stabiliti dalle Linee Guida per il bilancio sociale stabilite dal Ministero del Lavoro e delle Politiche Sociali con Decreto ministeriale del 14 luglio 2019.

In particolare esso riporta solo le informazioni utili a comprendere la situazione e l'andamento dell'ente e gli impatti economici, sociali e ambientali della nostra attività, avendo individuato i principali stakeholder interessati a valutare tali aspetti; le informazioni sono fornite in maniera chiara, completa ed imparziale, indipendente da interessi di parte; i dati riportati sono attendibili, veritieri e verificabili, e riportano i dati comparati con gli esercizi precedenti.



# INTRODUZIONE

## RYDER ITALIA

1984

La Ryder Italia inizia la sua attività come affiliata della Fondazione Sue Ryder

1988

Viene costituita l'Associazione Ryder Italia

1994

Iscrizione al Registro Regionale del Lazio delle Organizzazioni di Volontariato

1998

Iscrizione al Registro delle ETS

2014

Autorizzazione all'esercizio presso la Regione Lazio per l'attività di Assistenza Domiciliare

2018

Accreditamento presso la Regione Lazio per i servizi di Assistenza Domiciliare Integrata

2020

Avvio dell'attività di ADI nella ASL Roma 3

2022

Approvazione del nuovo statuto come Ente Terzo Settore

2023

Iscrizione al RUNTS

Ryder Italia opera dal 1984 a Roma nel settore dell'assistenza domiciliare integrata offrendo servizi sanitari e sociali, terapia del dolore, cure palliative, e sostegno psicologico ai pazienti in condizioni di fragilità, estendendo questo sostegno ai familiari del paziente.

L'Associazione eroga a titolo gratuito o a tariffe sociali servizi e prestazioni socio-sanitarie domiciliari quali assistenza medica, infermieristica, sociale, psicologica, fisioterapica; promuove ogni iniziativa di carattere culturale e sociale - comprese istruzione, formazione, assistenza e ricerca, comprensivo di sperimentazione di tecnologie innovative finalizzate a diffondere l'informazione medica per la prevenzione delle malattie invalidanti e/o suscettibili di positivo decorso, per la prevenzione del dolore, per le metodologie alternative all'assistenza ospedaliera, e per il miglioramento delle condizioni di vita delle persone malate.

Ryder Italia è accreditata presso la Regione Lazio per l'erogazione di servizi di Assistenza Domiciliare Integrata in convenzione con il Servizio Sanitario Regionale, nel territorio di competenza della ASL Roma 3.

La Ryder Italia intende contribuire alla realizzazione di una rete di assistenza efficiente e in grado di rispondere ai bisogni della comunità, collaborando con le strutture residenziali e territoriali pubbliche e private.

## RIEPILOGO DELL'ANNO

Nel corso del 2024 Ryder Italia ha mantenuto costante il suo impegno nei confronti dei pazienti oncologici ed in particolare nel settore delle cure palliative. I vincoli normativi legati all'obbligo di avere un hospice per operare in regime di accreditamento, cosa che non consente a Ryder di operare in convenzione con il servizio sanitario regionale, hanno determinato, come nell'anno precedente, maggiori difficoltà per gli assistiti, alle quali Ryder ha fatto fronte, per quanto possibile, con la consueta dedizione e impegno in loro favore.

La positiva esperienza dei servizi in regime di accreditamento per l'Assistenza Domiciliare Integrata con la ASL Roma 3, proseguita e consolidata nel corso del 2024, dimostra invece che l'Associazione possiede il potenziale per porsi come un partner di riferimento per il Servizio sanitario Regionale, integrandone efficacemente l'offerta.

Nel 2024 Ryder Italia ha riorganizzato l'area psicosociale per fornire un ulteriore supporto a tutti i pazienti anziani le cui problematiche sono ormai note (cronicità, multimorbilità e solitudine), e per mantenere un'elevata qualità del servizio a favore dei pazienti in fase terminale e dei loro familiari nella gestione delle problematiche inerenti il fine vita.

# RISORSE UMANE

## ORGANIGRAMMA

### DIREZIONE

11 Soci

#### Consiglio Direttivo

5 membri in carica 3 anni

#### Organi di controllo

1 revisore dei conti in carica 3 anni

Presidente in carica 3 anni

### EQUIPE

5 Medici

14 Infermieri

14 Fisioterapisti

1 Logopedista

1 OSS

1 Psicologo

1 Assistente sociale

### STAFF

7 Unità amministrative

3 Volontari

### PARITÀ DI GENERE

26 ♀

21 ♂

### CONTRATTI

#### CCNL COMMERCIO

3 Unità part time

4 Unità full time

#### CCNL SERVIZI

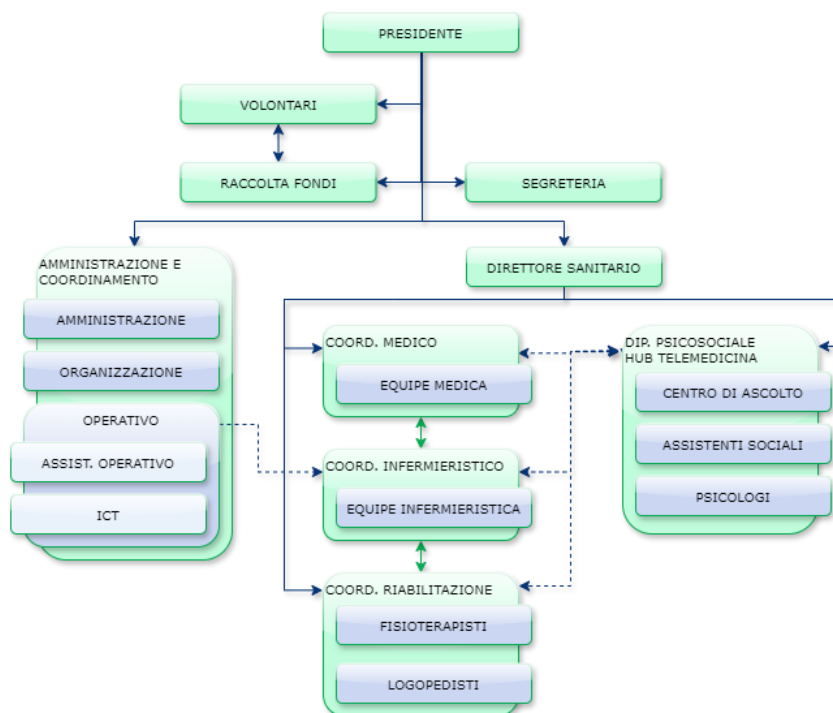
#### SOCIOSANITARI

1 Unità part time

1 Unità full time

#### COLLABORAZIONI

35 Unità



Il numero medio dei dipendenti per il 2024 è stato di 9,5 come di seguito ripartito:

Responsabili e funzionari	3
Centro di ascolto	1
Segreteria	1,4
Operatori sociosanitari	1,35

I volontari attivi iscritti al Registro sono 19, di cui 3 operano con continuità nella struttura con compiti di natura amministrativa. Una di loro è anche membro del Consiglio Direttivo.

# ATTIVITÀ

## AREE DI INTERVENTO

### ASSISTITI

#### PAZIENTI DIRETTI

138	Oncologia
6	Pneumologia
78	Geriatría

#### PAZIENTI IN CONVENZIONE SSR

745	ASL RM3
-----	---------

### ACCESSI

2955	Oncologia
185	Pneumologia
1967	Geriatría
15767	ASL

**CURE PALLIATIVE** Le terapie di controllo del dolore e dei sintomi sono rivolte ai malati di patologie ad andamento cronico ed evolutivo (es. oncologiche o neurodegenerative), e possono essere erogate sia ai pazienti in trattamento con terapie attive che a quelli in fase avanzata o terminale; un sostegno medico e psicologico permette al paziente di avere il miglior livello possibile di qualità della vita. L'intervento dell'équipe palliativista è integrato dal sostegno psicologico per i familiari.

**GERIATRIA** I pazienti anziani in condizioni di fragilità sanitaria e sociale sono soggetti a ricoveri ospedalieri ripetuti nel tempo e spesso incongrui. L'assistenza domiciliare a favore di questi pazienti permette di ridurre o evitare il ricorso al Pronto Soccorso se non in caso di effettiva necessità.

**PNEUMOLOGIA** Le patologie respiratorie cronicodegenerative, quali la Bronco Pneumopatia Cronica Ostruttiva (BPCO) e la Fibrosi Polmonare Idiopatica (IPF) rendono necessario il ricovero in ospedale o terapie complesse e costose, come l'ossigenoterapia domiciliare a lungo termine. L'assistenza domiciliare sociosanitaria riduce il numero dei ricoveri a vantaggio dell'appropriatezza delle prestazioni rese e della qualità dell'assistenza.

**ASSISTENZA DOMICILIARE INTEGRATA** Ryder Italia eroga servizi di ADI a favore dei pazienti in convenzione con il Servizio sanitario regionale afferenti ai CAD della ASL Roma 3. Sono garantite prestazioni in ambito infermieristico e riabilitativo con piani assistenziali di bassa e media complessità

## PROGETTI

### SUPPORTO A DISTURBI COGNITIVI

Progetto finanziato parzialmente con i fondi Otto per Mille della Chiesa Valdese



Il progetto prevede di prendere in carico il paziente con lieve demenza attuando terapie mirate alla sua ripresa cognitiva, nell'ambito del più ampio intervento di presa in carico del paziente da parte dell'équipe multidisciplinare.

L'obiettivo realistico dell'approccio educativo-riabilitativo nel paziente consiste nel rallentamento della progressione della malattia e nel ripristino della funzione lesa.

Gli obiettivi educativi ponderati sulla base delle caratteristiche neuropsicologiche, affettivo-motivazionali e comportamentali spaziano dal contrastare processi di esclusione e isolamento psicologico, a stimolare le funzioni cognitive, restituendo ai pazienti più disorientati punti di riferimento spaziali e temporali, e quindi rallentando il declino cognitivo stimolando la memoria e l'attenzione, acquisendo nuove informazioni, rispettando i tempi di conversazione, sviluppando capacità di ascolto.

## RACCOLTA FONDI

L'andamento delle donazioni mostra un calo dai 171.862 del 2023 ai circa 160.286 del 2024 (-35%). La Fondazione Apana ha contribuito con € 50.000 mentre altri Enti del terzo settore hanno contribuito per € 150.000.

Il 5xMille rimane sostanzialmente stabile con € 122.425,86 rispetto ai € 123.879,67 del 2023.

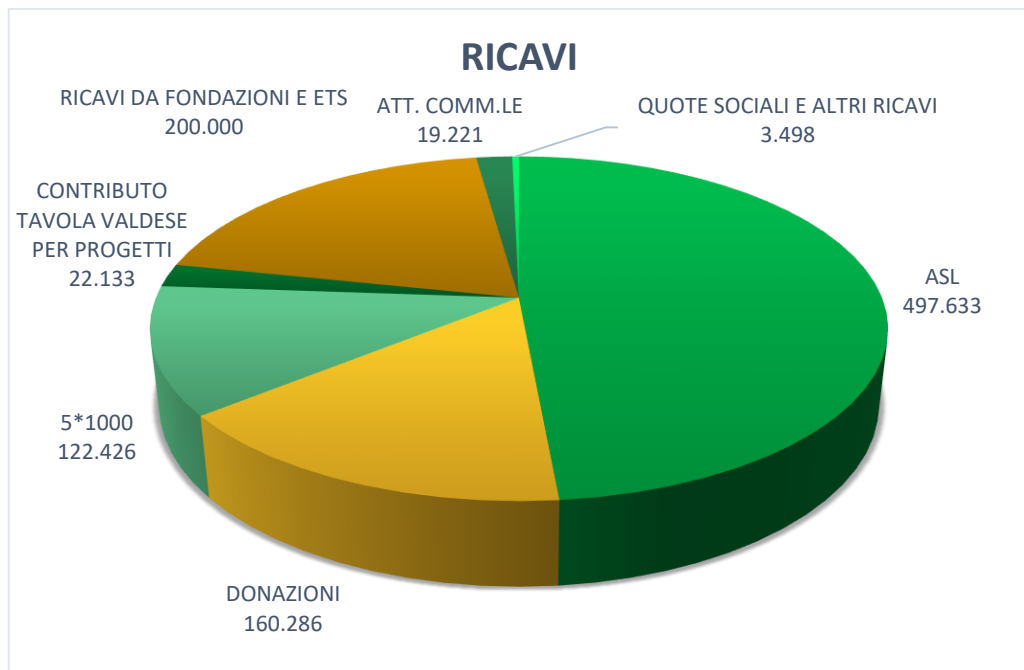
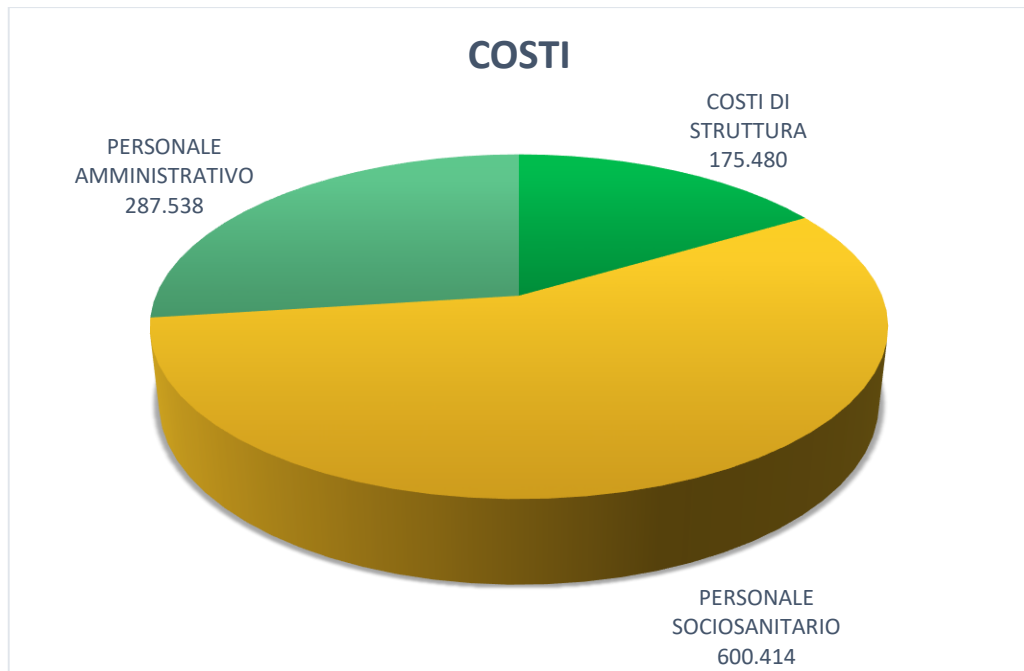
La Ryder pubblica un notiziario quadrimestrale che riporta notizie sull'attività dell'Associazione e articoli di carattere generale nell'ambito della salute e delle problematiche affrontate dai pazienti.

Nel corso dell'anno sono stati organizzati eventi di raccolta fondi:

- 13 gennaio 2024 Concerto di Beneficenza del Coro One Voice
- 11 febbraio 2024 Note di Pace - In memoria di Ingrid
- 3 marzo Fotografia e Anima, Mostra fotografica
- 12 dicembre Pomeriggio in musica con l'associazione Musikè



# RISULTATO GESTIONALE



COSTI	
Costi di struttura	175.480
Personale socio sanitario	600.414
Personale amministrativo	287.538
<b>TOTALE COSTI</b>	<b>1.063.432</b>

RICAVI	
Asl	497.633
Donazioni	160.286
5*1000	122.426
Contributo tavola valdese per progetti	22.133
Ricavi da fondazioni e ETS	200.000
Attività Commerciale	19.221
Quote sociali e altri ricavi	3.498
<b>TOTALE RICAVI</b>	<b>1.025.197</b>
<b>PERDITA DI ESERCIZIO</b>	<b>38.236</b>

# LINEE DI SVILUPPO

## DEMOGRAFIA E SALUTE

In Italia si assiste da anni ad una costante diminuzione del numero delle nascite. Il tasso di natalità italiano è tra i più bassi d'Europa (6,4 nati per 1000 abitanti contro una media EU-27 di 8,2). Parallelamente gli over 65 negli ultimi 10 anni sono aumentati di oltre il 10% e hanno superato i 14 milioni di persone. Ciò determina un generale invecchiamento della popolazione (l'Italia ha la quota di over 75 più alta d'Europa), che comporta a sua volta un aumento delle patologie croniche e delle multimorbilità.

Inoltre il contesto sociale vede indebolita o interrotta la rete di relazioni familiari e di comunità che tradizionalmente forniva protezione agli anziani; si assiste invece a un aumento delle persone isolate o in totale solitudine.

Sia per le dinamiche demografiche che a causa delle carenze dell'offerta del servizio pubblico (si pensi alle lunghe liste di attesa), negli ultimi anni si è registrata una crescita della spesa sanitaria privata. Questo ha però evidenziato una accentuata disparità tra persone più e meno abbienti: 3,4 milioni di famiglie hanno dovuto ridurre le spese sanitarie per motivi economici e oltre 1,17 milioni hanno rinunciato alle cure (dati 2022).

## L'ASSISTENZA DOMICILIARE INTEGRATA COME RISPOSTA

In questo contesto l'assistenza domiciliare, sia sanitaria che psicosociale, svolge un ruolo chiave per rispondere ai bisogni della popolazione: i servizi domiciliari comprendono vari *setting* assistenziali diversi e permettono di rispondere con flessibilità e dunque con efficacia alle necessità dei pazienti. L'assistenza domiciliare consente inoltre un recupero di efficienza, evitando i rischi e i disagi legati al ricovero.

Nei casi in cui una disabilità impedisca o renda troppo oneroso per il paziente recarsi presso strutture sanitarie, l'assistenza domiciliare diventa lo strumento ideale per far fronte a patologie croniche accompagnate da parziale o totale non autosufficienza. Il domicilio del paziente è, inoltre, il luogo ideale per offrire prestazioni di tipo sociale.

L'integrazione tra servizi sociali e sanitari rappresenta uno degli aspetti fondamentali per implementare un sistema di cure efficaci, in quanto consente di adottare un approccio proattivo e preventivo nei confronti del paziente e del caregiver/nucleo familiare, prevenendo le acuzie e i conseguenti ricoveri incongrui.

L'erogazione a domicilio di questi servizi ne accresce ulteriormente i vantaggi in termini di efficienza e permette di garantire un adeguato livello di cure con risorse relativamente limitate.

L'adozione di processi di monitoraggio e cura a distanza permetterà nel prossimo futuro di migliorare ulteriormente questi aspetti e dunque di rispondere in maniera adeguata ai cambiamenti sociali ai quali assistiamo.





RYDER ITALIA ETS

VIA EDOARDO JENNER, 70 - 00151 ROMA

TEL. 065349622 - 0658204580

FAX 0653273183

EMAIL [INFO@RYDERITALIA.IT](mailto:INFO@RYDERITALIA.IT)

PEC [RYDERITALIA@PEC.IT](mailto:RYDERITALIA@PEC.IT)

C.F. 96115670588

P. IVA 09107881006